



Rapporto di infortunio Nr. 2026-0101  
30 gennaio 2026

# Portata durante l'apertura di una parete tagliafuoco

Oggetto dell'infortunio:

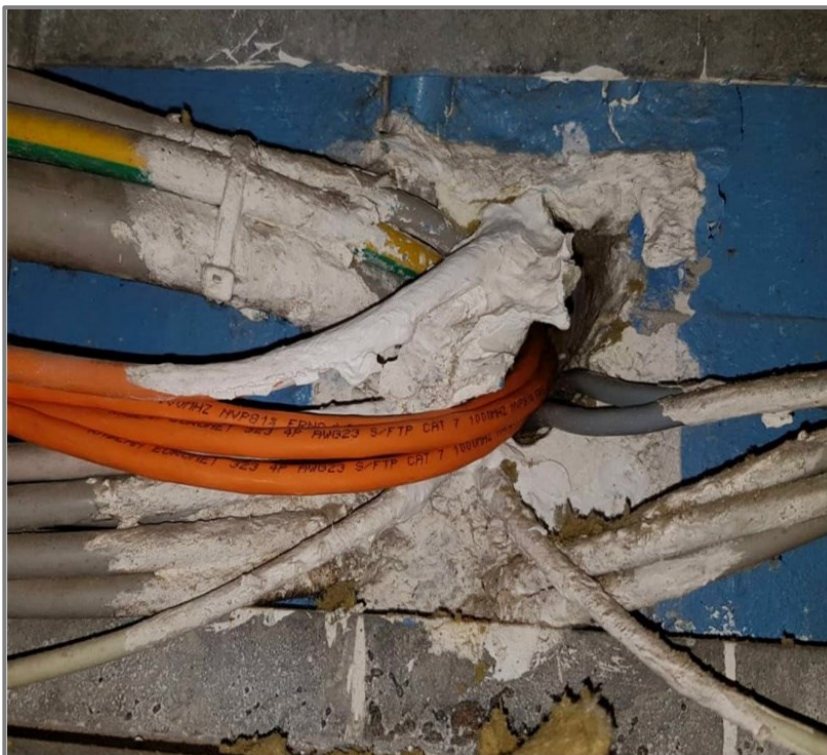
- ☐ Impianti di distribuzione/generazione  
☒ Installazione  
☐ Prodotto/utenza

Tensione effettiva:

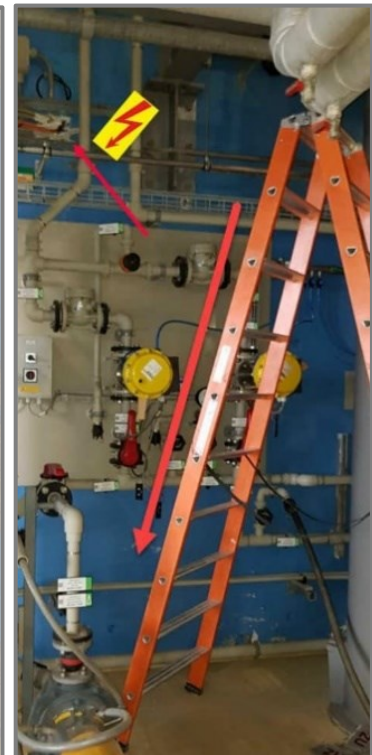
- ☐ Alta tensione  
☒ Bassa tensione  
☐ Altro

## Situazione di partenza:

Un installatore elettricista AFC è stato incaricato di posare tre cavi di rete supplementari da un compartimento tagliafuoco all'altro. A tal fine è stato necessario aprire una parete tagliafuoco esistente. L'elettricista ha aperto la parete tagliafuoco esistente con un utensile conduttore. Nel farlo, ha danneggiato un cavo sotto tensione, che ha messo sotto tensione l'utensile. L'installatore elettricista è rimasto folgorato e, sotto l'effetto della scossa elettrica, è caduto dalla scala, precipitando da un'altezza di 1.8 metri. Ha riportato contusioni e escoriazioni che hanno richiesto cure mediche.



Passaggio cavi con parete tagliafuoco aperta



Luogo dell'incidente

---

**Cause:**

- Condizioni non sicure:
  - Non è stato verificato in anticipo se la parete tagliafuoco esistente potesse essere aperta senza pericolo.
  - I cavi esistenti non sono stati scollegati. Data la loro disposizione, non era possibile escludere un danneggiamento dei cavi.
- Azioni non sicure:
  - È stato utilizzato un utensile da taglio per aprire la parete tagliafuoco.

---

**Misure:**

- Prima di iniziare i lavori, è necessario verificare se la parete tagliafuoco può essere aperta senza danneggiare le tubazioni esistenti.
- Prima dell'inizio dei lavori, è indispensabile effettuare un controllo visivo su entrambi i lati della parete tagliafuoco per determinare il percorso dei cavi.
- Durante i lavori, assicurarsi di mantenere una distanza sufficiente dai cavi sotto tensione per non danneggiarli.
- Se, a causa della disposizione, non è possibile escludere un danneggiamento delle condutture esistenti, queste devono essere preventivamente messe fuori tensione (analisi dei rischi).

---

**Basi giuridiche:**

- Ordinanza concernente gli impianti elettrici a bassa tensione (Ordinanza sugli impianti elettrici a bassa tensione, OIBT), RS 734.27)
- Ordinanza sulla sicurezza e la protezione della salute dei lavoratori nei lavori di costruzione (Ordinanza sui lavori di costruzione, OLCostr) RS 832.311.141 Sezione 5: Installazioni esistenti e approvvigionamento energetico, Art. 30 Installazioni esistenti

---

**Ulteriore approfondimento:**

- 5 + 5 regole vitali per chi lavora con l'elettricità – Pieghevole Suva
- Prescrizione della protezione antincendio AICAA, Promemoria Antincendio: Attraversamenti delle parti della costruzione formanti compartimenti tagliafuoco, 2004–15
- Prescrizione della protezione antincendio AICAA, Direttiva antincendio: Distanze di sicurezza antincendio Strutture portanti Compartimenti tagliafuoco, 15–15